

数 研 研 究 リ ポ ー ト 12

— 壯丁検査との比較 —

# 成 年 の 常 識

お よ び

# 職 業 の 社 会 的 評 価

— 職業ラングング —

1964年11月

## 統 計 数 理 研 究 所

東京都港区麻布富士見町1

この号は成年の常識と職業の社会評価の二つのデータを掲載する。

両者は全く無関係の調査である。

(西平重喜)

当研究所では、現在 *Annals of the Institute of Statistical Mathematics* と統計数理研究所彙報とを発行している。

このレポートは研究調査のデータの発表を目的とし、必要に応じて発行する。

---

	数研研究レポート	既刊
No. 1	ニュースの伝わり方	1954年 江刺調査中間報告
No. 2	マス・コンの効果	1956年4月まで (絶版)
No. 3	〃 (改訂版)	1957年12月(EF区)まで(絶版)
No. 4	投票した人・棄権した人	1958年 (絶版)
No. 5	国民性の研究 才Ⅱ次調査	その1 1959年 (絶版)
No. 6	国民性の研究 才Ⅱ次調査	—増補改訂版— 1959年
No. 7	国民性の研究 岐阜吟味調査	1960年
No. 8	国民性の研究 岐阜調査(1963年)	
No. 9	研究費, 研究成果および研究価値に 関する模型解析	1963年 (絶版)
No. 10	少年少女の常識	1964年
No. 11	国民性の研究 才Ⅲ次調査	1964年

## 統計数理研究所

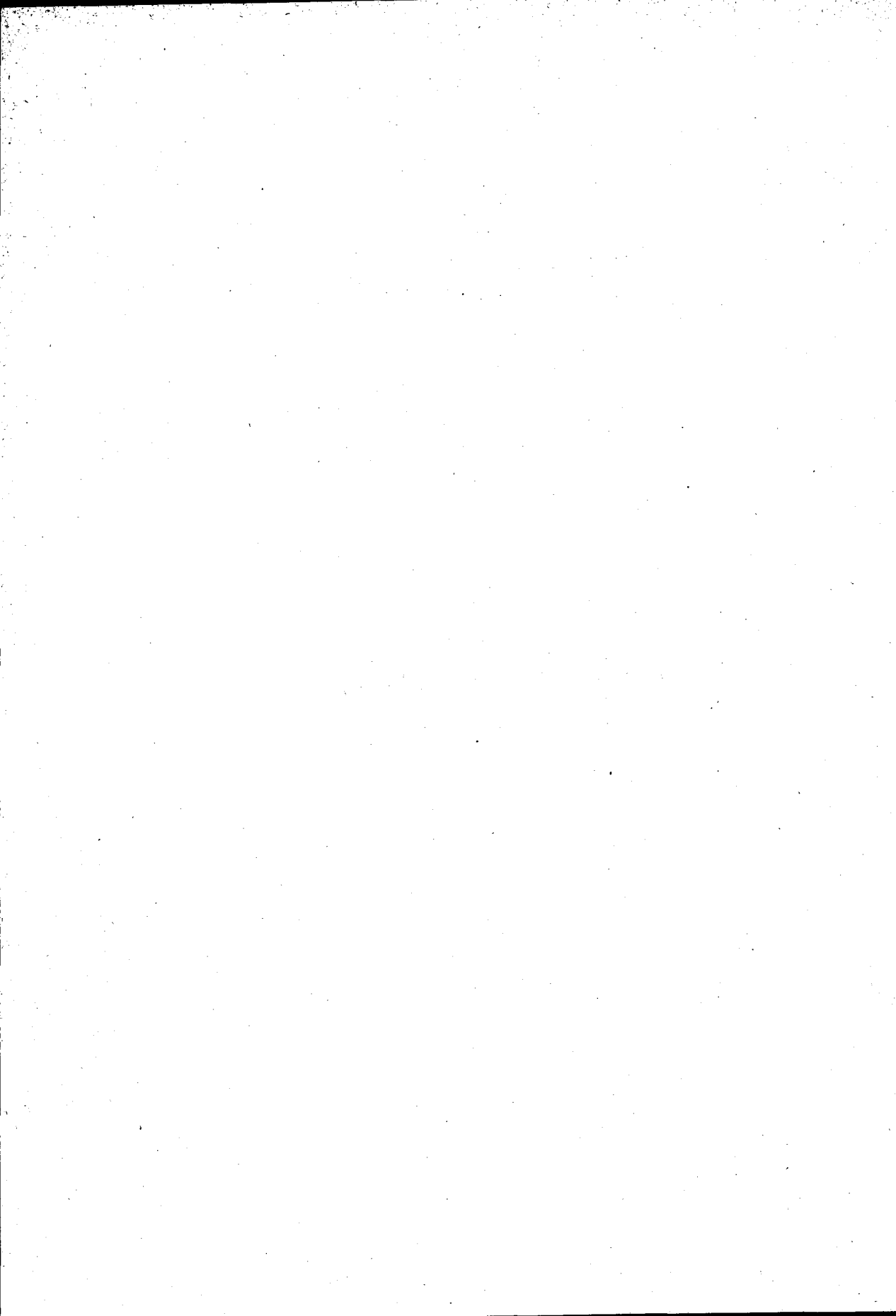
東京都港区麻布富士見町1

電話：東京(444)4211

© 1964年

# も く じ

第 I 部	成年の常識	
	—— 壯丁検査との比較 .....	1
第 II 部	職業の社会的評価	
	—— 職業ランキング .....	21
付 録	(既発表論文の再掲)	
I.	近頃の若い者は	
	—— 戦前の壮丁とくらべて .....	1
	(自由, 40年2月号)	
	<b>注意</b> この付録 I は自由社の好意により、 発行前に転載したものであるから、 40年1月1日以前の取扱いは慎重にす ること。	
II.	総理以下98の職業探検	
	—— 職業ランキング .....	10
	(自由, 39年11月号)	
III.	職業の社会的評価による職業分類の試み .....	18
	(国民生活研究, 39年11月号)	



# 第 I 部 成年の常識

## — 壮丁検査との比較 —

- 1) この調査は現在の日本の成年の常識や態度と、戦前の成年とを比較することを目的にした。なお、同じ質問をつかった、このシリーズ No. 10 の少年少女 (14才) との比較もできる。
- 2) 戦前の調査としては、徴兵検査のとき文部省が実施した「壮丁教育調査」を参考にした。
- 3) 調査対象は経費の都合上 20~22 才 (昭和 17 年 1 月 1 日 ~ 19 年 12 月 31 日生) の男女とした。そうして全国から層別ランダム・サンプリングによって 74 地点をえらんだが、これは「少年少女調査」と同じところにした。これらの地点で住民票から、上記の年令の成年をえらび、口向筆答によって調査した。  
計画サンプル数 / 200 に対して、集計したサンプルは 829 人 (69%) であった。  
調査実施は 1964 年 7 ~ 9 月。
- 4) 以下では質問と集計表だけを掲げる。くわしいことは、付録 I を参照されたい。
- 5) この調査は文部省科学試験研究費によるものであって、この実施には統計数理研究の職員および早稲田、法政、明治、学習院大学の学生諸君の協力を得た。集計には越谷和子さんと渡辺知子さんをわずらわした。  
なお、研究者は西平重喜 (代表者)、林知己夫、鈴木達三、石田正次、島津一夫 (立教大学) である。

6) 表について：

① 壮丁調査の方は、もちろん男だけである。

② 14才の行の今回というのは38年の少年少女調査のデータで、戦前のものは高等小学2年生の成績である。

③ 市郡別は下記のとおり。

6大市＝東京23区、横浜市、名古屋市、京都市、大阪市、  
神戸市

旧市＝1950年10月1日以前からあった市

新市＝上記以外の市

郡部＝町村

問1. あなたは、どこでくらしたいと思いますか。次のうちから、ひとつだけえらんで、○をつけてください。

- |                          |
|--------------------------|
| 1. 生まれ故郷にすみたいと思う。        |
| 2. 職業のためには、どこに行ってもよいと思う。 |
| 3* ずっと外国に行ってくらしたいと思う。    |
| 4. 都会でくらしたいと思う。          |
| 5. 村でくらしたいと思う。           |

	1. 故郷	2. どこでも	3. 外国	4. 都会	5. 村	6. 無回答	計
昭和49年男	12	37	47*	3	3	4	100
全 国	37	34	2	20	5	2	100
男	38	37	3	16	5	1	100
女	36	31	2	23	5	3	100
中 学	38	34	1	17	8	2	100
高 校	39	32	3	21	3	2	100
大 学	29	36	2	26	2	5	100
6大市	18	32	1	42	3	4	100
旧 市	47	30	4	16	2	1	100
新 市	32	41	1	19	6	3	100
耶 部	42	32	2	15	7	2	100

\*大陸に進出したいと思います(32%), 海外に発展したいと思います(9%)

問2. 人のくらし方には、いろいろあるでしょうが、次のうち、いちばん、あなた自身の気持ちに近いものをえらんで、ひとつだけ○をつけてください。

1. 一生けんめいに働き、金持になること
2. まじめに勉強して、名をあげること
3. 金や名誉を考えずに、自分の趣味にあったくらし方をすること
4. その日その日を、のんきにクヨクヨしないでくらすこと
5. 世の中の正しくないことを押しつけて、どこまでも清く正しくくらすこと
- 6\*. 自分の一身のことは考えずに、社会のためにすべてを捧げてくらすこと

	1. 金持	2. 名を	3. 趣味	4. のんき	5. 清く	6. 社会のため	無答	
昭和6年 男	19	7	12	4	32	24*	—	100
昭和15年 男	9	5	5	1	41	30*	9**	100
全 国	10	2	50	17	16	2	3	100
男	14	3	45	17	15	3	3	100
女	7	1	54	17	17	2	2	100
中 学	13	3	41	19	20	2	2	100
高 校	9	1	55	15	15	2	3	100
大 学	5	5	59	17	7	4	3	100
6大市	12	2	44	19	14	3	6	100
旧 市	12	3	50	17	14	3	1	100
新 市	9	2	50	20	13	2	4	100
郡 部	8	2	53	14	20	2	1	100

\* 公

\*\* 自分のことをさきにして、その後で他人のことを考えること(95%)をふくむ  
公のことをさきにして、自分のことは後まわしにして考えること(4.5%)



	<sup>1</sup> 金持	<sup>2</sup> 名を	<sup>3</sup> 趣味	<sup>4</sup> のんき	<sup>5</sup> 清く	<sup>6</sup> 社会のため	無答	計
成年	10	2	50	17	16	2	3	100
20~24才	12	2	45	15	16	3	7	100
25~29才	16	4	38	16	18	4	4	100
30~34才	21	2	33	19	18	3	4	100
35~39才	18	3	31	18	17	6	7	100
40~44才	19	2	30	21	16	6	6	100
45~49才	15	6	23	26	18	6	6	100
50~54才	20	4	22	20	20	7	7	100
55~59才	24	5	25	19	16	7	4	100
60才	15	7	17	19	19	12	11	100
全員	17	4	30	19	18	6	6	100

各年令別は国民性才Ⅲ次調査(1963年)。

問3 衆議院議員を選挙するとき、あなたは次のうちで、どれをいちばん大切と思いますか。ひとつだけ○をつけてください。

- |   |   |
|---|---|
| 1 | 親せき、知り合いなど縁故 <small>えんこ</small> のあること         |
| 2 | 人格 <small>じんかく</small> の高いこと                  |
| 3 | 地方のためにつくしていること                                |
| 4 | 政治についての手腕 <small>しゅわん</small> があること           |
| 5 | 経歴 <small>けいれき</small> がりっぱなこと                |
| 6 | その人が入っている政党の政策 <small>せいさく</small> がよいと思われること |

	1 親せき	2 人格	3 地方	4 手腕	5 経歴	6 政党	無答	計
昭和6年男	2	21	29	27	4	17	—	100
全 国	0	16	34	24	1	22	3	100
男	—	13	29	28	1	26	3	100
女	1	18	38	20	1	19	3	100
中 学	1	11	44	18	1	20	5	100
高 校	0	18	30	27	1	21	3	100
大 学	1	24	11	28	1	34	1	100
6大市	—	25	13	26	1	27	8	100
新 市	0	17	32	25	1	22	3	100
旧 市	1	16	35	21	1	25	1	100
郡 部	1	11	44	22	1	18	3	100

問々 あなたは政治のやり方について、どんなことを望みますか。  
次のうち、あなたの考えにいちばん近いものに、ひとつだけ  
○をつけてください。

- |   |                           |
|---|---------------------------|
| 1 | 独裁政治がよいと思う                |
| 2 | 政党政治がよいと思う                |
| 3 | 力強い政治をしてもらいたいと思う          |
| 4 | 欧米諸国にえんりよなく、政治をしてもらいたいと思う |
| 5 | 現在のままでよいと思う               |
| 6 | 国民の声をよく聞いてもらいたいと思う        |

	1 独裁	2 政党	3 力強い	4 えんりよなく	5 現在のま	6 国民の声	無答	計
昭和15年男	1	10	33	36	8	10	2	100
全 国	0	5	10	9	3	69	4	100
男	1	7	10	12	3	64	3	100
女	—	4	10	6	3	72	5	100
中 学	—	3	12	6	3	71	5	100
高 校	0	5	8	10	3	70	4	100
大 学	1	12	13	17	1	54	2	100
6大市	—	8	11	11	2	60	5	100
旧 市	0	4	11	8	2	72	3	100
新 市	1	4	10	9	5	68	3	100
郡 部	0	5	9	9	2	71	4	100

問5 いまの世の中で、労働者と専業主（経営者）との向き、争い  
 がおこったばあいに、これをまとめてゆくにはどうすればよ  
 いと思いますか。次のうち、いちばんよいと思うものに、ひ  
 とつだけ○をつけてください。

- 1 経営者が労働者のいうことをよくきいて、賃金を  
 ますこと
- 2 労働者が経営者のいうことをよくきいて、不平を  
 いわないで働らくこと
- 3 両方がたがいにゆずりあって、おりあってゆくよ  
 うにすること
- 4 政府が両方の間にたつて、悪い方をおさえてまと  
 めてゆくこと
- 5 政府が経営者の味方をして、労働者をおさえてゆ  
 くこと
- 6 政府が労働者の味方になって、経営者をおさえて  
 ゆくこと

	1 経営者 が賃金増	2 労働者が 不平をいうな	3 両方ゆ ずりあう	4 政府が 中間に	5 政府が 経営者側	6 政府が 労働者側	無答	計
昭和6年男*	4	7	73	9	1	6	—	100
全 国	4	2	83	6	0	3	2	100
男	5	3	77	8	1	4	2	100
女	3	1	87	4	0	3	2	100
中 学	5	3	82	6	1	2	1	100
高 校	3	1	85	5	0	3	3	100
大 学	3	3	81	5	—	5	3	100
6大市	7	1	76	9	—	2	5	100
旧 市	4	1	86	5	—	4	0	100
新 市	3	3	82	3	1	4	1	100
郡 部	2	2	84	5	1	3	3	100

\* 労働者と経営者の向と、小作人と地主の間とという質問になっ  
 ている。

問6 税金は、なぜおさめなければなりませんか。次のうちで、いちばん「もっともだ」と思うものに、ひとつだけ○をつけてください。

- 1 われわれはいつも国から恩をうけているから、その恩返しとして、税金を納める。
- 2 納税は義務となっているから、やむを得ない
- 3 必要な国の費用は国民が納めるのが当然であるから
- 4 税金は納めないと、処分をうけて、自分の恥はになるから
- 5 税金を納めないと、役所や税務所にめいわくをかけるから
- 6 国から利益を受けているので、納税しても損そんにならないから

	1 恩返し	2 義務	3 当然	4 恥	5 めいわく	6 利益	無答	計
昭和6年男	17	14	63	1	2	3	—	100
全 国	3	24	63	—	1	3	6	100
男	5	22	64	—	1	3	5	100
女	2	25	61	—	1	3	8	100
小 学	5	26	54	—	1	4	10	100
高 校	2	22	68	—	2	2	4	100
大 学	1	23	70	—	1	3	2	100
6 大 市	4	24	62	—	—	—	10	100
旧 市	5	29	59	—	1	2	4	100
新 市	3	23	69	—	—	2	3	100
郡 部	2	21	61	—	2	5	7	100

問7 土地を抵当に入れることは、次のうちのどのばあいにも、よくおこなわれることですか。ひとつだけ○をつけてください。

- |   |             |
|---|-------------|
| 1 | 他人に土地を売るとき  |
| 2 | 他人に土地を貸すとき  |
| 3 | 他人に金をあずけるとき |
| 4 | 他人に金をかりるとき  |

正 答 率

	全国	男 女	中学	高校	大学	6大市	旧市	新市	郡部
6年		71							
今回	86	88 85	77	91	91	89	87	86	83

問8 野党とは、次のうちのどれのことですか。ひとつだけ○をつけてください。

- |   |         |
|---|---------|
| 1 | 農民の団体   |
| 2 | 野蠻人の群   |
| 3 | 政府党     |
| 4 | 政府党でない党 |

正 答 率

	全国	男 女	中学	高校	大学	6大市	旧市	新市	郡部
6年		54							
今回	73	77 70	61	78	95	84	77	71	67

問9 次の木のうち、冬になると葉が落ちるものに、○をつけてください。

- |   |   |    |
|---|---|----|
| 1 | ま | つ  |
| 2 | う | め  |
| 3 | つ | ばき |
| 4 | す | ぎ  |

正 答 率

	全国	男	女	中学	高校	大学	6大市	旧市	新市	郡部	14才
17年				66*							65
今回	59	63	56	56	62	60	54	53	62	64	54

\* 旧高小卒以下(男)

問10 春分の日は、次のうちでは、どれにあたりますか。正しいものに、○をつけてください。

- |   |          |
|---|----------|
| 1 | 昼が夜よりも長い |
| 2 | 昼夜の長さが同じ |
| 3 | 夜が昼よりも長い |

正 答 率

	全国	男	女	中学	高校	大学	6大市	旧市	新市	郡部	14才
14年				73*							71
今回	70	72	69	63	75	77	70	71	70	70	62

\* 旧高小卒以下(男)

問11 人の体温は、ふつう何度ぐらいありますか。正しいと思うものに○をつけてください。

1	18度ぐらい
2	37度ぐらい
3	100度ぐらい

正 答 率

	全国	男 女	中学	高校	大学	6大市	旧市	新市	郡部	14才
13年			84 <sup>**</sup>	97						87
15年*			82 <sup>**</sup>	95						83
今回	94	93 95	91	97	97	95	95	96	93	89

\* 昭和15年は質問文は多少ちがう

\*\* 旧制高小卒以下(男)

問12 血液をじゆんかんさせる<sup>きかん</sup>器官は、何といいますか。

[自由記入法]

正 答 率

	全国	男 女	中学	高校	大学	6大市	旧市	新市	郡部	14才
17年		56*								
今回	43	50 37	28	47	75	66	46	43	30	18

\* 昭和17年中卒未満で、質問はつぎのとおり  
心臓は(食物の消化、血液の循環、呼吸)を司る

註: 西洋の少年少女のデータあり



向13. 次の五つの化合物のうち、肥料のおもな成分となるものが三つあります。その三つに をつけてください。

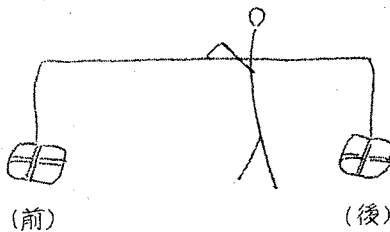
- |    |                          |
|----|--------------------------|
| 1. | 鉄 <sup>てつ</sup> の化合物     |
| 2. | 窒素 <sup>ちつそ</sup> の化合物   |
| 3. | 硫黄 <sup>りゅうおう</sup> の化合物 |
| 4. | 磷 <sup>りん</sup> の化合物     |
| 5. | カリウムの化合物                 |

正 答 率

	全国	男	女	中学	高校	大学	6大市	田市	新市	郡部	14才
14年				44*	70						42
今回	64	66	63	52	73	75	68	64	66	62	55

\* 旧制高小卒以下(男)

向14. 次の図をみて、前の荷物と後の荷物では、どちらがおもいと思えますか。



[自由記入法]

正 答 率

	全国	男	女	中学	高校	大学	6大市	田市	新市	郡部	14才
17年		68									56
今回	48	48	47	43	49	59	46	49	47	47	35

向15 次の人は、どんな人ですか。かんたんに書いてください。

[自由記入法]

正答率	モーツ アルト	ミケラン ジェロ	アリスト テレス	カール マルクス	フルシチョフ	ケネディ
全 国	90	66	42	40	82	89
男	89	63	45	45	82	86
女	91	69	39	37	83	91
中 学	83	41	18	16	71	80
高 校	94	83	53	50	88	94
大 学	98	90	79	85	98	99
6大市	89	73	52	55	86	87
旧 市	92	74	45	47	87	93
新 市	90	68	46	38	86	90
郡 部	89	58	33	30	70	86
昭和39年14才	89	31	20	5	75	93*

\* ごく一部だけ涙後

註：西欧の少年少女のデータあり

昭和6年「ムッソリーニは(ロシア・イギリス・イタリー・フランス)の政治家である」の正答は52%

向16 日本の人口は、およそどのくらいですか。

[自由記入法]

正 答 率

	全 国	男	女	中学	高校	大学	6大市	旧市	新市	郡部	14才
14年				70*	90						75
今回	55	68	45	40	65		63	60	56	48	45

\* 旧制高小卒以下(男)

問17 わが国と安保条約（安全保障条約）を結んでいる国はどこですか。  
 [自由記入法]

正 答 率

	全国	男	女	中学	高校	大学	6大市	旧市	新市	郡部	14才
今回	76	83	70	66	80	91	83	81	77	68	74

昭和15年「昨年、我が国に対して、通商条約破棄の通告をした国はどこですか」

	中卒未満	中卒以上	14才
15年男	56	89	62

問18 次のうち、国連には入っている国に、○をつけてください。

- |   |                |
|---|----------------|
| 1 | 西ドイツ（ドイツ連邦共和国） |
| 2 | ソ 連            |
| 3 | 中 共（中華人民共和国）   |
| 4 | イ ン ド          |

正 答 率

	全国	男	女	中学	高校	大学	6大市	旧市	新市	郡部	14才
今回	12	15	10	11	12	17	17	15	10	10	14

昭和14年、旧制中卒以上（男）「国際連盟に加入していない強国を三つあげなさい」 92%

問19 次の都市は、どこの国にありますか。

[自由記入法]

正答率	モスクワ (モスクー)	ローマ	パリ	ロンドン	ニューヨーク
全 国	78	68	80	77	84
男	82	71	80	80	87
女	74	66	81	74	82
中 学	63	52	66	62	74
高 校	85	77	89	85	90
大 学	96	90	93	95	95
6大市	84	80	86	84	87
旧 市	80	72	82	79	85
新 市	81	69	83	81	90
郡 部	71	59	74	69	79
昭和37年14才	75	69	78	70	80

注：西欧の少年少女のデータあり

問20 次の人は、国学者、画家、政治家のうちのどれですか。

あてはまるものに、○をつけてください。

		答 え		
福 山	尾 形 孝	国学者	画家	政治家
本 居	宣 長	国学者	画家	政治家
伊 藤	文 政	国学者	画家	政治家

正 答 率

	全 国	男	女	中 学	高 校	大 学	6大市	旧 市	新 市	郡 部	14才
15年				78*	97						89
今回	65	69	62	48	76	82	72	72	63	58	53

\* 旧制高小年以下(男)

問21 960円持っていて、580円の買物をしたら、いくらのおつて  
 いますか。 [自由記入法]

正 答 率

	全国	男	女	中学	高校	大学	6大市	旧市	新市	郡部
11年		85*								
今回	86	85	86	81	88	92	89	86	87	83

\* 960円→9円60銭, 580円→5円80銭

問22 ある機械1台を組立てるのに12円かかる。15台組立てるの  
 にいくらかかりますか。 [自由記入法]

正 答 率

	全国	男	女	中学	高校	大学	6大市	旧市	新市	郡部
11年		81*								
今回	85	85	86	77	91	91	89	86	85	83

\* 障子1枚を張るに、紙12枚いる。障子15枚張るには紙が  
 何枚いるか。

問23 24メートルのテープを、4分の1だけつかった。なんメー  
 トル残っていますか。 [自由記入法]

正 答 率

	全国	男	女	中学	高校	大学	6大市	旧市	新市	郡部
11年		68*								
今回	74	75	72	63	80	87	80	72	72	73

\* テープ→縄

問24 電報の料金は10字までは60円で、それ以上は、5字以内  
 ますごとに10円です。27字の電報料金はいくらですか。

[自由記入法]

正 答 率

	全国	男	女	中学	高校	大学	6大市	旧市	新市	郡部
11年		63*								
今回	53	58	49	39	59	76	67	56	49	47

\* 15字までは30銭、5字または其の端数を増すごとに5銭

問25 わが国の面積は合計いくらになりますか。

本 州	230,447	平方キロメートル
九 州	41,947	平方キロメートル
四 国	18,758	平方キロメートル
北海道	78,509	平方キロメートル

答え

合計

平方キロメートル

正 答 率

	全国	男	女	中学	高校	大学	6大市	旧市	新市	郡部
7年		70*								
8年		57*								
10年		61*								
11年		72*								
今回	66	65	67	54	75	72	69	71	64	62

\* 7年内地24763方里etc, 8年内地64,450,000人etc.

10年本州230,302平方并etc, 11年内地69,251,000人etc.

(いずれも4つの数の足し算)

問26 50の30%はいくつですか。

[自由記入法]

正答率

	全国	男	女	中学	高校	大学	6大市	旧市	新市	郡部	14才
今回	67	69	65	49	77	88	74	73	67	59	58

注：西欧の少年少女のデータあり。

向27 最後に、あなたの支持する政党を書いてください。

[自由記入法]

	自民	社会	民社	共産	公政連	なし	その他	無答	計
全 国	29	24	2	1	1	8		35	100
男	31	25	3	3	0	10	0	28	100
女	27	23	1	—	1	7	0	41	100
中 学	23	28	1	1	1	4	0	42	100
高 校	31	22	3	1	0	11	—	32	100
大 学	38	20	4	2	—	12	—	24	100
6 大 市	24	24	4	2	3	9	1	33	100
旧 市	28	28	2	1	—	9	—	32	100
新 市	34	22	2	1	—	9	—	32	100
郡 部	29	22	1	1	0	6	—	41	100
昭 和 39 年	27	32	5	1	1	29	1	4	100
20~24才	38	30	4	—	2	21	1	4	100
25~29才	38	27	2	1	2	24	1	5	100
30~34才	40	24	5	—	2	23	1	5	100
35~39才	51	17	3	—	3	20	1	5	100
40~44才	45	23	3	—	2	17	—	10	100
45~49才	48	20	1	—	1	23	1	6	100
50~54才	55	11	—	—	1	24	2	7	100
55~59才	53	8	2	—	1	21	2	13	100
60才~									



## 第Ⅱ部 職業の社会的評価

### —職業ランキング—

1) この研究は、日本の社会的成層と社会的移動についての一連の研究の一部分である。とくにこの職業ランキングは、社会階層を決定する重要な要因である、職業の客観的な評価の一つとしてとりあげたものである。なお、同様の調査を1955年、1954年に日本社会学会の名によっておこなったが、それについては「日本社会の階層的構造」有斐閣を参照。

以下で、前回というのは、1955年調査のことである。なお、付録Ⅱ、Ⅲを参照のこと。

2) サンプル：東京23区の選挙人名簿から、1000サンプルを2段抽出。50地区。調査実施は1964年春。

面接できなかったサンプル	352人
面接したが集計からのをいたサンプル	26人
集計したサンプル	622人
計	1,000人

3) ランキングに使った職業数は98。スプリットとして54ずつを評価してもらった。内10職業は両者に共通。スプリットのし方はコード欄を参照。

4) この研究は黒川純一（東大）を代表者とする文部省科学試験研究費によるものであり、この部門は西平重喜と杉政孝（立教大）が分担した。集計には越谷和子さんをわざわざした。

5) 質問文

問1〔リスト〕 世間では一般に、ある人の地位や身分が高いと

か、低いとか申しますが、それは一体、何によ  
うてきまるのでしょうか。ここに書いてあるも  
のについて、一番重要だと思うものから、順に  
いってください。

問2 ここに、いろいろの職業の名をかけた紙(カード、名刺)  
があります。世間では一般に、これらの職業を、高いとか、  
低いとか、いうふうに区別するようですが、あなたご自身  
は、どうお考えですか。いま仮りに、これらの職業を、高  
いものから低いものへの順に、5段階にわけるとしたら、  
あなたはこれらの職業を、どういうふうに分類しますか。  
ひとつやってみてください?

〔注1 「職業に上下の区別なし」と答えたものには、  
「それとも世間の常識では、やはり高いと思われる職業と、  
低いと思われる職業とがあるでしょう。それに  
従って、分類してくださればよいのです」といって、重ね  
て頼む〕

〔注2 相手がやりはじめたならば「分類するとき、あ  
なたが知っている特定の人物を考えないで、その職業一般  
について考えてください」と注意すること〕

〔注3 色名刺を横に順にならべて、「この色名刺の下へ、  
それぞれわけてください」と頼む〕

問3 仮りに、現在の日本の社会全体を、上流、中流の上、中流  
の下、下流の上、下流の下の五つの層にわければ、あなた  
はどれに入るとお考えですか。

問4 〔リスト〕あなたご自身の収入は、1カ月平均、手取りで  
いくらぐらいですか。

問4は職業、問5は学歴。

6) 向ノの結果

[ 無答64人 ] \*1955は全国区市(6大市)の男のみ

→ %	1位	2位	3位	4位	5位	6位	平均	1955*
職業の種類	25	23	19	14	10	9	2.90	3.33
学歴の高さ	36	24	17	11	5	7	2.46	2.71
収入の多少	9	13	18	19	20	21	3.90	3.64
家柄のよしあし	13	16	13	19	18	21	3.75	3.80
有名か否か	10	13	14	18	20	25	4.02	4.10
財産の多少	8	12	18	18	27	17	3.99	3.41

7) 各職業のスコア

(a) スコアの出し方

最も高い 100点	やや高い 75点	ふつう 50点	やや低い 25点	最も低い 0点
--------------	-------------	------------	-------------	------------

として、各職業の平均値を計算し、これをスコアと呼ぶ。

(b) とくに前回と共通の職業の比較をすればつぎのとおり。

なお、いずれも東京23区男のサンプルによるもの。

(今回は高い階層の職業を入れたので、その影響がある)

	1964年	1955年	差		1964年	1955年	差
大学教授	83	90	0 7	自作農	44	49	5 5
医師	75	83	0 8	自動車運転手	41	40	3 1
土建技術	68	69	3 1	旋盤工	40	39	7 1
機械工業	67	70	0 3	商店員	37	35	1 2
会社課長	61	70	7 9	列車ボーイ	36	31	3 5
市役所課長	61	71	2 10	紡績工	38	33	3 5
小学先生	60	66	0 6	保険勧誘	35	38	4 3
寺の住職	57	66	7 9	印刷工	38	38	0 0
警官	48	51	0 3	演業者	38	36	3 2
会計事務	49	52	0 3	パン製造工	35	35	7 0
小売店主	47	50	0 3	小作農	31	29	2 2
指物師	46	40	3 6	運搬人	27	21	3 6
理髪師	45	42	1 3	道路工夫	27	22	3 5
自動車工	45	40	2 5	行商人	27	22	3 5
駅員	45	46	0 1	採炭夫	25	23	3 2
大工	45	39	3 6	炭焼夫	25	22	3 3

# 各職業のスコア

(カードの印刷はこのとおりだった)

順	スコア	職 業	コード	順	スコア	職 業	コード
1	93.5	総 理 大 臣	45	25	67.1	機械工業技術者 (機械工場の技師・技手)	⑫
2	91.5	東京大学総長	50	26	67.0	映 画 監 督	13
3	89.7	最高裁判所長官	①⑦	"	"	大会社の課長	②⑤
4	88.8	衆議員議長	44	28	65.7	新聞小説家	43
"	"	大臣(ぶつうの大臣)	④⑤	29	64.9	各省の課長	24
6	86.5	原子物理学者	①⑧	30	64.3	大労働組合の委員長	④
7	86.4	物理学者	18	31	64.0	テレビのアナウンサー	47
"	"	大病院の院長	40	32	63.9	鉱山の技師	⑩
9	85.6	判事(裁判官)	17	33	62.5	会社の課長	25
10	83.4	知 事	②⑩	34	61.2	市役所の課長	④④
11	82.9	大学教授(大学の先生)	⑥⑥	"	"	小学校の教諭(小学校の先生)	⑤⑩
12	82.4	大会社の社長	4	36	59.2	漁船の船長	①⑥
13	82.3	経済学者	28	37	57.0	寺の住 職	④⑩
14	82.2	衆議院議員(代議士)	④④	38	55.5	非 農(男の役者)	⑤③
15	81.5	がんの専門医(がんのおいしやさん)	①⑤	39	53.9	新鋭火力発電所の 発電係	②⑦
16	78.0	植 物 学 者	②⑧	40	52.2	ガンリスタンドの主人	④④
17	76.8	医 師 (医者)	②③③	41	52.0	各省の事務員	②④
18	71.1	眼科医(めいしやさん)	15	42	51.6	警 官 (巡査)	⑤②
19	69.9	大型船の船長	35	43	51.4	大会社の事務員	②
"	"	飛行機の操縦士	③⑤	44	51.0	旅館の主人	③⑧
21	69.2	電子工業の技師 (トランジスタなどの技師)	10	45	50.6	新幹線の運転手	53
22	68.3	作 曲 家	④③	"	"	火力発電所の発電係	27
23	67.4	プロ野球の監督	①③	47	50.5	大工の棟梁(大工の親方)	8
24	67.2	土木建築技術者 (土木建築の設計や監督) をきる人	12	48	50.0	会社事務員 (役所や会社のぶつうの事務員)	26 ②⑥

順	ス丁	職 業	コード	順	ス丁	職 業	コード
49	49.4	蒸気機関車の運転手	②	76	37.8	列車ボーイ(汽車のボーイ)	②
50	49.1	航空輸送会社の事務員	52	77	37.1	紡績工(男の紡績工)	⑤
51	48.7	電気機関車の運転手	9	78	37.0	マカロニ製造工	①
52	47.9	自動車のセールスマン	①9	"	"	保険の勧誘員(保険の 外交員)	19
"	"	小売店主	③/ ③	80	36.8	大型清掃車の運転手 (ゴミトラックの運転手)	③3
54	47.6	東京駅の駅員	④2	81	36.6	食料品店の店員	②0
"	"	大紡績会社の事務員	7	82	36.2	印刷工	22
56	47.1	ホテルのボーイ長	21	83	36.0	本屋の店員	20
57	46.5	捕鯨船の砲手	49	"	"	雑貨屋の店員	①
58	46.0	指物師(イスマタスな どを作る人)	⑧	85	35.9	旅館の番頭	38
"	"	理髪店の主人	37	86	35.6	演業者(演師)	16
60	45.9	理髪師(床屋)	⑤7	87	35.5	ガソリンスタンドの店員	14
"	"	航空自衛隊の隊員	30	88	34.4	八百屋の店員	②
62	45.5	陸上自衛隊の隊員	⑤0	89	33.9	パン製造工 (パン焼き職人)	48
63	43.7	自動車修理工	②2	90	32.6	うどん製造工	1
64	43.6	鉄道の駅員	42	91	30.8	金山の坑夫	③7
65	43.5	大工	③/ ③	92	29.5	小作農	29
66	43.0	自作農	⑤4	93	28.0	高速道路の工夫	32
67	42.8	八百屋の主人	2	94	27.7	運搬人(貨物などを 運ぶ人夫)	⑤/ ⑤7
"	"	農家の世帯主	34	95	26.1	道路工夫	⑤2
69	41.5	自動車運転手	⑤4 ⑤2	96	25.9	行商人	④9
70	41.0	デパートの店員(男)	11	97	24.9	採炭夫(炭坑の坑夫)	39
71	40.5	農家のあととり	③7	"	"	炭焼き夫(炭焼き)	④8
72	39.6	郵便トラックの運転手	33	① 職業名に下線のあるものは、1955年と共通 ② コード欄の1,2,... と ①, ②, ..... とは スプリットされた別のセット。 順不同。			
73	38.5	大会社の紡績工(男)	5				
74	38.4	旋盤工 (機械で鉄などを削る工員)	46 ④6				
75	38.2	商店員(ふつらの店員)	③6 ③3				

## 上下関係のある職業

	全員	性別		年 令 別						学 歴 別			階 層 別		
		男	女	20才	30才	40才	50才	60才	小中	高校	大学	中上	中下	下上	
大病院長～医師	10	12	8	10	12	6	5	10	8	11	11	11	8	8	
東大総長～教授	9	9	8	10	11	6	7	4	8	8	11	11	7	10	
最高裁長官～判事	4	4	4	1	5	4	12	4	3	5	5	4	5	3	
衆院議長～衆議員	7	9	6	8	2	5	2	10	4	5	14	12	4	3	
首相～大臣	5	7	3	8	3	2	0	5	4	5	7	9	4	0	
大臣～各省課長	24	23	24	22	26	27	24	22	23	23	25	22	26	22	
各省課長～各省事務	13	11	14	11	14	12	17	11	13	13	13	13	11	19	
大会社長～大会社課長	15	15	16	16	16	13	12	19	13	15	21	18	14	17	
大会社課長～大会社事務	16	15	16	14	17	18	18	10	18	16	14	13	17	14	
会社課長～会計事務	17	17	17	16	18	18	19	13	18	17	15	12	18	14	
映画監督～俳優	12	12	12	15	8	12	13	9	7	13	16	14	13	8	
ガソリン主人～ガソリン店員	17	17	16	12	17	19	22	13	22	10	17	6	8	22	
旅館主人～旅館番頭	15	16	15	13	11	18	18	18	18	13	16	9	16	22	
小売店主～商店員	10	10	7	9	8	9	9	9	9	7	11	6	10	6	
八百屋主人～八百屋店員	8	11	4	10	6	7	5	14	7	12	7	8	10	8	
絶対値の平均	12.1	12.5	11.3	11.7	11.6	11.7	12.2	12.9	11.6	11.5	13.5	11.2	11.4	11.5	

## 規模の大小による職業差

	全員	性別		年齢別						学正別			階層別		
		男	女	20才	30才	40才	50才	60才	小中	高校	大学	中上	中下	下上	
各省課長～市役所課長	4	2	6	3	4	2	6	5	4	3	5	4	4	7	
大会社課長～会社課長	4	5	4	4	2	11	5	2	6	4	1	3	6	4	
大会社事務～会計事務	1	2	1	2	1	0	1	3	2	0	3	7	0	5	
東京駅員～駅員	4	2	6	4	1	9	11	1	6	1	5	5	5	2	
大会社紡績工 紡績工	1	7	3	2	0	5	1	3	5	1	4	2	0	3	
デパート店員 商店員	3	3	3	1	4	2	4	3	3	3	4	1	4	2	
絶対値の平均	2.8	2.5	3.8	2.7	2.0	4.8	4.7	2.3	4.3	2.0	3.7	2.7	3.2	3.8	

## 新しい(花形)職業と以前からある

### (斜陽)職業

	全員	性別		年齢別						学正別			階層別		
		男	女	20才	30才	40才	50才	60才	小中	高校	大学	中上	中下	下上	
ホテルボーイ長～旅館番頭	11	8	14	9	11	13	16	11	12	10	14	10	12	13	
自動車セールス～保険勧誘	11	12	10	12	7	11	10	10	11	8	13	9	10	12	
がん医～眼医	10	10	10	9	10	18	13	7	10	8	14	10	12	11	
ガソリン主人～八百屋主人	9	8	10	7	12	13	9	6	12	7	7	5	10	9	
電子技師～鉦山技師	5	5	6	6	6	9	2	3	6	5	8	7	5	3	
マカロニ工～ラドン工	4	4	5	2	7	17	5	5	3	4	11	5	5	2	
航空事務～大紡事務	2	6	1	0	2	7	7	1	2	3	1	4	1	2	



	性別	年齢別						学歴別			階層別			
		男	女	20才	30才	40才	50才	60才	小中	高校	大学	中上	中下	下上
ガソリン店員～八百屋店員	1	2	2	5	1	7	5	7	3	8	3	5	2	5
金山坑夫～採炭夫	6	5	7	5	7	12	9	4	9	4	7	9	8	3
郵便トラック～ゴミトラック	3	4	2	1	4	1	0	12	2	5	2	3	7	8
航空自衛隊～陸上自衛隊	0	1	7	1	0	1	5	2	0	3	7	3	0	2
原子物理～物理学者	0	2	2	2	7	3	5	5	7	7	3	0	2	2
新鋭火力～火力発電	3	6	1	7	4	11	6	7	4	7	8	7	5	7
高速道路～道路工員	2	2	2	4	1	7	2	2	1	5	3	4	1	3
絶対値の平均	4.7	5.4	5.2	4.6	5.2	8.4	6.5	5.4	5.4	5.1	6.9	5.4	5.4	5.9

性・年令・階層

順位	スコア (合計)	職業 コード	性別			年令別	
			男	女	差	20才台	30才台
1	93.5	総理大臣 (45)	93	94	7	92	95
2	91.5	東大総長 (50)	92	91	1	89	93
3	89.7	最高裁長官 (17)	88	91	3	87	90
4	88.8	衆議院議長 (44)	91	87	4	87	91
"	"	大臣 (65)	86	91	5	84	92
6	86.5	原子物理学者 (18)	87	86	1	87	85
7	86.4	物理学者 (18)	85	88	3	85	86
"	"	大病院長 (40)	87	86	1	86	85
9	85.6	判事 (17)	84	87	3	86	85
10	83.4	知事 (40)	81	85	4	89	86
11	82.9	大学教授 (61)	83	83	0	79	82
12	82.4	大会社社長 (4)	81	84	3	81	84
13	82.3	経済学者 (28)	81	84	3	79	84
14	82.2	衆議員議員 (44)	79	85	6	79	79
15	81.5	がんの専門医 (15)	80	83	3	81	81
16	78.0	植物学者 (23)	76	80	4	82	86
17	76.8	医師 (23)	75	78	3	76	76
18	71.1	眼科医 (15)	70	73	3	72	71
19	69.9	大型船船長 (35)	72	68	4	69	71
"	"	飛行操縦士 (35)	69	71	2	71	70
21	69.2	電子工業技師 (10)	70	69	1	69	69
22	68.3	作曲家 (3)	65	68	0	66	69
23	67.4	プロ野球監督 (3)	67	68	1	67	71
24	67.2	土建技師 (12)	68	67	1	69	67

学歴別の転業評価

				学歴別				階層別			
40才台	50才台	60才以上	差	小 中 学	高 校	大 学	差	中 上	中 下	下 上	差
93	93	96	$\overline{4}$	94	93	94	0	93	95	90	3
93	94	93	$\overline{4}$	91	91	95	$\overline{4}$	91	92	92	7
91	94	91	$\overline{4}$	87	91	93	$\overline{6}$	89	91	88	1
89	88	91	$\overline{4}$	89	88	91	$\overline{2}$	89	88	88	1
91	93	91	$\overline{7}$	90	88	87	3	84	91	90	$\overline{6}$
86	90	84	3	84	87	90	$\overline{6}$	86	88	86	0
89	85	89	$\overline{4}$	85	88	87	$\overline{2}$	86	86	88	$\overline{2}$
85	85	89	$\overline{3}$	85	88	87	$\overline{2}$	87	86	85	2
87	82	87	$\overline{7}$	84	86	88	$\overline{4}$	85	86	85	0
87	89	79	10	85	83	81	4	80	85	83	$\overline{3}$
87	89	89	$\overline{10}$	83	83	84	$\overline{7}$	80	85	82	$\overline{2}$
82	81	83	$\overline{2}$	82	83	82	0	81	83	83	$\overline{2}$
83	82	82	$\overline{3}$	81	83	84	$\overline{3}$	81	83	83	$\overline{2}$
84	86	81	$\overline{2}$	85	83	77	8	77	84	85	$\overline{8}$
85	85	75	6	81	81	83	$\overline{2}$	82	82	82	0
74	83	74	8	79	78	75	4	75	80	79	$\overline{4}$
79	80	79	$\overline{3}$	77	77	76	1	76	78	77	$\overline{7}$
67	72	76	$\overline{4}$	71	73	69	2	72	70	71	1
70	71	69	0	70	70	70	0	70	69	71	$\overline{7}$
71	67	65	6	71	70	67	4	67	71	71	$\overline{4}$
71	66	71	$\overline{2}$	69	70	68	1	70	69	69	1
68	69	71	$\overline{5}$	66	69	70	$\overline{4}$	64	70	70	$\overline{6}$
67	64	68	$\overline{7}$	69	68	64	5	64	68	70	$\overline{6}$
66	64	70	$\overline{7}$	67	68	67	0	67	68	64	3

順位	スコア (合計)	職 業 コ ド	性 別			年 令 別	
			男	女	差	20才台	30才台
25	67.1	機械工技師 (2)	67	67	0	68	68
26	67.0	映画監督 (13)	67	68	7	69	68
"	"	大会社課長 (25)	66	68	2	65	68
28	65.7	新聞小説家 (43)	65	67	2	64	69
29	64.9	各省課長 (24)	63	67	4	62	66
30	64.3	大労組委員長 (4)	66	64	2	64	65
31	64.0	TVアナウンサー (47)	62	66	4	64	65
32	63.9	鉱山技師 (10)	65	63	2	63	63
33	62.5	会社の課長 (25)	61	64	3	61	66
34	61.2	市役所の課長 (44) (47)	61	61	0	59	62
"	"	小学校先生 (50)	60	62	2	59	60
36	59.2	漁船船長 (16)	59	60	7	57	61
37	57.0	寺の住職 (47)	57	58	7	54	60
38	55.5	俳 優 (53)	55	56	7	54	60
39	53.9	新鋭火力発電係 (27)	54	54	0	53	53
40	52.2	ガソリンスタンド主人 (14)	52	52	0	51	55
41	52.0	各省事務員 (24)	52	53	1	51	52
42	51.6	警 官 (52)	48	54	6	50	49
43	51.4	大会社事務員 (7)	51	52	1	51	51
44	51.0	旅館主人 (38)	53	50	3	50	49
45	50.6	新幹線運転手 (53)	53	51	2	53	51
"	"	火力発電係 (27)	48	53	5	54	49
47	50.5	大工の棟梁 (8)	51	51	0	51	51
48	50.0	会計事務員 (26) (28)	49	51	2	49	50
49	49.4	蒸気機関手 (9)	50	49	1	49	49
50	49.1	空輸社事務員 (52)	48	50	2	49	52

				学  证  别			阶  层  别				
40 才 台	50 才 台	60 才 以上	差	小 中 学	高 校	大 学	差	中 上	中 下	下 上	差
66	66	63	5	66	68	66	0	68	66	69	7
65	68	70	7	67	68	66	1	57	68	66	1
69	69	64	1	69	68	61	8	63	69	66	3
65	67	64	0	67	65	64	3	62	66	68	6
64	69	69	7	67	65	62	5	62	65	68	6
64	67	59	5	65	64	65	0	60	69	65	5
66	63	60	4	64	65	62	2	63	64	67	4
62	68	68	5	64	65	60	4	63	64	66	3
58	64	66	5	63	64	60	3	60	63	62	2
62	63	64	5	63	62	57	6	58	61	61	3
61	68	64	5	61	61	62	7	62	62	61	1
61	63	51	6	63	57	58	5	53	61	63	10
54	66	58	4	57	58	55	2	52	59	58	6
53	55	61	7	60	55	50	10	53	55	58	5
58	55	50	3	56	54	49	7	52	54	58	6
50	52	53	2	55	52	47	8	47	52	55	8
52	52	58	7	54	52	49	5	49	54	51	2
54	54	55	5	52	52	48	4	54	51	55	7
51	51	54	3	51	52	47	4	50	52	53	3
50	51	54	4	53	51	49	4	46	51	57	11
51	48	56	3	51	53	49	2	52	50	56	4
47	49	53	1	52	55	41	11	53	49	51	2
47	50	55	4	53	51	46	7	53	49	49	4
51	50	51	2	51	51	46	5	51	51	52	7
52	49	44	5	41	50	45	4	47	50	53	6
50	46	48	1	50	52	45	5	50	49	50	0

順位	スコア (合計)	職 業 コ ー ド	性 別			年 令 別	
			男	女	差	20 才 台	30 才 台
51	48.7	電気機関手 (9)	50	48	2	49	49
52	47.9	自動車セールス (17)	47	48	-1	50	48
"	"	小売店主 (31) (3)	47	46	1	48	48
54	47.6	東京駅員 (42)	41	49	-2	46	47
"	"	大紡績事務員 (7)	42	49	-7	49	50
56	47.1	ホテルボーイ長 (21)	45	49	-4	46	49
57	46.5	捕鯨砲手 (49)	48	46	2	46	48
58	46.0	指物師 (8)	46	46	0	47	47
"	"	理髪店主人 (37)	47	45	2	47	47
60	45.9	理髪師 (37)	45	46	-1	45	49
"	"	航空自転車隊 (30)	46	46	0	44	46
62	45.5	陸上自転車隊 (30)	45	47	-2	45	46
63	43.7	自動車修理工 (22)	45	43	2	43	45
64	43.6	鉄道駅員 (42)	45	43	2	42	46
65	43.5	大 工 (3) (3)	45	43	2	44	44
66	43.0	自作農 (34)	44	43	1	37	45
67	42.5	八百屋主人 (2)	44	42	2	44	43
"	"	農家世帯主 (34)	45	41	4	43	47
69	41.5	自動車運転手 (54) (2)	41	42	-1	43	43
70	41.0	デパート店員 (11)	40	42	-2	40	44
71	40.5	農家おととり (27)	41	41	0	39	41
72	39.6	郵便トラック運転手 (33)	40	40	0	39	42
73	39.5	大会社紡績工 (5)	37	40	-3	41	39
74	39.4	釜 盤 工 (46) (16)	40	36	4	38	38
75	39.2	商 店 員 (36) (2)	37	39	-2	39	40
76	37.5	列車ボーイ (21)	36	37	-1	38	38

				学 正 别				阶 级 别			
40 才 台	50 才 台	60 才 以上	差	小 中 学	高 校	大 学	差	中 上	中 下	下 上	差
49	48	49	0	50	51	44	6	48	47	53	5
46	44	45	5	46	49	47	7	47	47	50	3
44	46	47	1	46	48	46	0	45	47	46	7
51	50	49	3	49	47	45	4	48	47	50	2
43	47	47	2	48	49	44	4	46	48	48	2
45	49	47	7	47	48	47	0	47	47	48	7
48	44	48	2	51	46	40	11	46	46	48	2
43	47	48	7	48	46	45	3	46	44	49	3
42	49	47	0	47	47	42	5	44	47	46	2
44	48	43	2	48	46	42	6	43	46	50	7
46	45	51	7	47	48	41	6	48	45	47	1
45	50	53	10	47	45	44	3	45	45	49	4
42	44	43	0	45	43	43	2	42	42	47	5
42	39	48	6	43	46	40	3	43	42	48	5
50	45	43	1	45	44	39	6	43	43	44	7
43	44	40	3	44	42	43	1	42	44	42	0
37	43	47	3	43	45	40	3	42	42	46	4
40	39	43	0	40	47	42	2	44	42	44	0
39	40	41	2	42	43	37	5	41	41	44	3
37	41	41	7	40	44	39	7	40	41	42	2
40	44	40	7	41	42	38	3	41	41	41	0
38	36	42	3	41	42	32	9	42	35	45	3
39	36	34	7	41	40	31	10	40	37	40	0
39	38	38	0	39	39	33	6	37	37	41	4
35	37	38	1	37	41	35	2	39	37	40	7
36	39	43	5	43	36	34	9	40	36	39	7

順位	スコア (合計)	職 業 コ ド	性 別			年 令 別	
			男	女	差	20 才台	30 才台
77	37.1	紡 績 工 (4)	38	37	1	39	39
78	37.0	マカロニ工 (1)	36	38	2	31	39
"	"	保 険 勧 誘 員 (17)	35	38	3	38	41
80	36.8	ゴミトラ運転手 (33)	36	38	2	38	38
81	36.6	食 品 店 員 (20)	36	37	1	37	39
82	36.2	印 刷 工 (22)	38	35	3	38	38
83	36.0	本 屋 店 員 (20)	35	37	2	37	37
"	"	雜 貨 店 員 (11)	35	36	1	36	37
85	35.9	旅 館 番 頭 (38)	37	35	2	37	38
86	35.6	演 業 者 (16)	38	33	5	36	38
87	35.5	ガソリストアンド店員 (14)	35	36	1	39	38
88	34.4	八 百 屋 店 員 (2)	33	38	5	34	37
89	33.9	パ ン 工 (48)	35	34	1	34	34
90	32.6	う どん 工 (1)	32	33	1	33	32
91	30.8	金 山 坑 夫 (37)	30	32	2	30	33
92	29.5	小 作 農 (27)	31	28	3	31	33
93	28.0	高 速 道 工 夫 (32)	29	28	1	28	28
94	27.7	運 搬 人 (51) (51)	27	28	1	28	29
95	26.1	道 路 工 夫 (32)	27	26	1	24	27
96	25.9	行 商 人 (47)	27	25	2	25	27
97	24.9	採 炭 夫 (37)	25	25	0	25	26
"	"	炭 焼 夫 (48)	25	25	0	25	27
297		サ ン プ ル 数	(青)	137 160		98 77	
325			(赤)	147 178		121 86	
622		計	284 338		219 163		



				学  证  别				阶  层  别			
40 才 台	50 才 台	60 才 以上	差	小 中 学	高 校	大 学	差	中 上	中 下	下 上	差
34	35	37	2	36	37	36	1	38	37	37	1
50	34	38	7	37	39	46	9	37	35	39	2
35	34	36	3	35	41	34	1	38	37	38	0
37	36	30	8	37	37	34	5	39	36	37	2
32	36	38	1	37	36	35	2	38	35	37	1
23	37	31	7	38	38	29	9	26	35	38	2
23	34	37	0	35	41	30	5	36	35	37	3
33	37	34	2	35	38	33	2	37	36	36	1
32	33	36	1	35	38	33	2	37	35	36	2
34	29	41	5	39	38	29	10	36	36	36	0
31	30	40	1	33	42	30	3	41	34	33	8
30	38	33	1	26	34	33	3	36	32	38	2
34	30	32	2	35	37	25	10	33	31	38	5
33	29	33	0	34	35	25	7	32	30	37	5
31	29	30	0	33	31	26	7	35	29	31	4
29	22	27	4	29	34	23	6	33	26	31	2
27	32	26	2	31	30	19	12	32	25	32	0
24	26	28	0	28	25	20	9	29	24	32	3
28	30	24	0	30	25	22	8	28	24	29	1
24	26	31	6	29	34	26	3	27	26	25	2
19	20	26	1	24	27	19	5	26	21	28	2
25	23	19	6	25	25	23	2	25	23	26	1
50	35	37		131	105	61		86	136	60	
54	44	20		117	153	55		81	164	61	
104	79	57		245	258	116		167	300	121	

なお、階層、中上は上をふくむ。下下は(5人) + (9人) = 14人だから省略 不明は(10人) + (10人) = 20人 でこれも省略。

差について

	平均値	絶対値の平均値
性別は男のスコア - 女のスコア	- 0.75	2.06
年齢別は20才台のスコア - 60才以上のスコア	- 0.70	3.30
学歴別は小中のスコア - 大学のスコア	+ 3.16	4.24
階層別は中上のスコア - 下上のスコア	- 1.90	2.82

共通職業のスコア

	大学教授	医師	市役所課長	会計事務員	小売店主
(青)カード	83.7	76.1	61.7	49.8	45.0
(赤)カード	82.3	77.7	60.7	51.2	48.4
全 員	82.9	76.8	61.2	50.0	47.9
差	1.4	-1.6	1.0	-2.3	-3.4

	大 工	自動車運転手	技能工	商店員	運搬人
(青)カード	40.7	39.8	35.5	37.1	25.4
(赤)カード	46.0	43.6	40.2	38.9	28.8
全 員	43.5	41.5	38.4	38.2	27.7
差	-5.5	-3.8	-4.7	-1.8	-3.4

## Prestige による職業分類の試み

I a 高級管理者：オ1位～オ14位 (93.5～82.2)

総理，東大総長，最高裁，衆院議長，大臣，大院長，知事，  
大社長，衆議

I b 専門研究者：オ16位～オ17位 (86.5～76.8)

原子物理，物理，判事，教授，経済，がん医，植物，医師

---

II a 専門技術者：オ18位～オ32位 (71.1～63.9)

眼医，大船長，操縦士，電子技師，土木技師，機械技師，  
鉱山技師

II b サービス業専門家：オ22位～オ38位 (69.3～55.5)

作曲家，プロ監督，映画監督，小説家，アナウンサー，  
小学先生，住職，俳優

II c 中級管理者：オ26位～オ34位 (62.0～61.0)

大課長，各省課長，大労委員長，会社課長，市課長

---

III a サラリーマン：オ39位～オ64位 (53.9～43.6)

(新火力)，各省事務，(警官)，大事務，(新幹線)，(火力)，  
会計事務，(蕉児運)，航空事務，(電気運)，(自動車セールス)，  
東京駅員，大紡事務，(航空自)，(陸上自)，駅員，

III b 小企業主：オ40位～オ67位 (52.2～43.8)

ガソリン主人，旅館主人，大工棟領，小売店主，理髪店主，  
(自作農)，八百屋主人，(農家世帯主)

III c 職人：オ57位～オ65位 (47.1～43.5)

捕鯨砲手，指物師，理髪師，大工

---

IVa 工員，技術員：オ63位～オ90位（43.7～32.6）

自動車工，自動車運転手，郵トラ運転手，大紡工，旋盤工，  
紡績工，マカロニ工，ゴミトラ運転手，印刷工，パン工，  
うどん工。

IVb 店員：オ70位～オ88位（41.0～34.4）

デパート店員，商店員，食品店員，本店員，雜貨店員，旅  
館番頭，ガソリン店員，八百屋店員。

V 勞務作業者：オ91位～オ97位（30.8～24.9）

鉾山坑夫，小作農，高速道工夫，運搬人，道路工夫，行商  
人，採炭夫，炭焼夫

例外：漁船長（59.2），ホテルボーイ長（47.1），農家あととり（42.5），  
列車ボーイ（37.8），保険勧誘（37.0），漁業者（35.6）

付 録



《世論調査》

近頃の若い者

西平重喜

統計数理研究所第二研4部第一研究室長

Free Preview is not available



〔世論調査〕

# 総理以下九八の職業採点

— 職業のランキング —



西平重喜

統計数理研究所第一研究室長

Free Preview is not available



社会的評価にもとづく職業分類の試み

● 西 平 重 喜

Free Preview is not available



Research REPORT  
General Series No.12

I. Le niveau des connaissances  
du conscrit au Japon  
et

II. L'évaluation sociale sur les professions

TÔKEI-SÛRI KENKYÛZYÔ

Institute of Statistical Mathematics  
Azabu-Huzimityô. Tokyô. Japan